

¿Me verás caer?

La UDI frente a las Municipales 2008

Carlos Cantillana Peña
Mauricio Morales Quiroga

Resumen

Este trabajo tiene tres objetivos centrales. En primer lugar, caracterizar la representación de la UDI en términos de alcaldes y concejales, mostrando aquellos candidatos que van a la re-elección al igual que el número de períodos de sus respectivos alcaldes. A fin de establecer un análisis relativamente comparado, se contraponen los datos con RN. En segundo término, el trabajo ofrece una breve caracterización del desempeño electoral de la UDI y RN de acuerdo al Índice de Desarrollo Humano, a fin de establecer un perfil general respecto al tipo de comunas donde obtienen mejor votación. Finalmente, se establece un breve análisis considerando los riesgos que asume la UDI para esta elección, particularmente en tres comunas grandes: Santiago, La Florida y Estación Central.

Antecedentes generales: alcaldes y concejales

Desde el retorno a la democracia, la UDI ha formado coalición con RN. Las relaciones han sido, muchas veces, tormentosas y alejadas de la fraternidad. No obstante, como pacto, han ascendido permanentemente en los distintos comicios, llegando incluso a forzar segundas vueltas en 1999 y 2005. Los diagnósticos sobre la UDI coinciden respecto a que, poco a poco, ha sido capaz de penetrar en sectores populares. Las interpretaciones para tal desempeño obedecen, en parte, a la capacidad de sus dirigentes para aprovechar al máximo los recursos del autoritarismo, toda vez que 10 de sus 15 diputados de 1989 habían oficiado como alcaldes en las comunas que, posteriormente, formarían parte de su distrito. En tal sentido, lo que habría hecho Jaime Guzmán sería cercano a la compra de un seguro previo a las elecciones de 1989 para garantizar la supervivencia del partido. De este modo, se hace comprensible la estrategia del gremialismo para ingresar al régimen de Pinochet y desde ahí planificar una estrategia de largo plazo con miras a las inevitables elecciones libres (Huneeus, 2001; Morales y Bugueño, 2001).

La UDI ha incrementado paulatinamente su apoyo electoral, convirtiéndose en el partido más votado para las parlamentarias de 2001 y 2005. La fuerza a nivel comunal ha sido uno de los aspectos más festejados por su directiva, en particular por la capacidad del partido para ganar en comunas relativamente pobres, situación contraria a la de la derecha tradicional pre-1973 (Soto, 2001). Así, la extensión de la UDI ha sido más llamativa en la Región Metropolitana, donde llegó a controlar, entre otras, La Florida, Santiago (aunque el candidato fue independiente por el pacto), Estación Central y Recoleta.

Los desafíos para las municipales 2008 son múltiples. Más allá de retener las alcaldías vigentes, la UDI deberá redoblar esfuerzos para seguir a la cabeza de Santiago, La Florida y Estación Central, toda vez que en ellas ha producido enroques o, simplemente, el alcalde titular ha decidido no competir. En suma, la UDI lleva a la re-elección a 39 de sus 51 alcaldes electos en 2004, y a 302 de sus 449 concejales (incluyendo independientes por el partido). En tanto, RN, compite con 29 alcaldes a la re-elección de los 39 que alcanzó en 2004, mientras que en concejales 295 buscan la re-elección de los 435 obtenidos en 2004 (incluyendo independientes por el partido).

Respecto a la permanencia de los alcaldes en sus puestos, RN tiene más representantes con 3 ó 4 períodos, lo que se explica por su primera incursión exitosa en 1992 y que se extendió hasta 1996. Las tabla 1 muestra la desagregación por cada uno de los partidos.

Tabla 1. Períodos en el cargo de los alcaldes que van a la re-elección, municipales 2008

	Alcaldes UDI	% UDI	Alcaldes RN	% RN
1	7	17,95	5	17,24
2	19	48,72	8	27,59
3	8	20,51	10	34,48
4	5	12,82	6	20,69
Total	39	100	29	100

Fuente: Elaboración propia con base en www.elecciones.gov.cl

El voto UDI

Respecto a las bases electorales de la UDI, existe cierto consenso respecto a que, efectivamente, es un partido con mejor desempeño en los sectores populares. De acuerdo a la información sólo para las municipales 2004 en conjunto con el Índice de Desarrollo Humano para cada comuna, se advierten para el caso de la elección de alcaldes, una mayor correlación entre el voto RN y el IDH. Es decir, en la medida en que mejoran las condiciones de vida por comuna, la votación por RN tiende a incrementarse de manera más acelerada que la UDI. No obstante, al revisar los datos por concejales, el

escenario es el opuesto. En el caso de RN, no existe relación entre su porcentaje de votos y el IDH, mientras que para la UDI esta relación parece ser más robusta. Lo más importante es que precisamente la elección de concejales es entendida como la más “nacional” de todas, pues, como los partidos presentan candidatos en gran parte de las comunas, es la mejor medida respecto a su poder real. La tabla 1 sintetiza los resultados.

Tabla 1. Correlación entre el porcentaje de votación 2004 (alcaldes y concejales) de la UDI y RN y el IDH comunal

	IDH 2003
Alcaldes UDI 2004	0,166(*)
Concejales UDI 2004	0,205(**)
Alcaldes RN 2004	0,214(*)
Concejales RN 2004	-0,026

**** La correlación es significativa al nivel 0,01 (bilateral).**

*** La correlación es significativa al nivel 0,05 (bilateral).**

Fuente: Elaboración propia con base en www.elecciones.gov.cl

Otro aspecto relevante a considerar de acuerdo al carácter simultáneo de estas elecciones, corresponde a la capacidad de los candidatos a alcalde para atraer votación hacia su lista de concejales (específicamente, su sub-pacto o partido). Así, de acuerdo a los datos 2004, son los alcaldes RN los que en mayor medida atraen votación tanto para la lista de concejales del partido como para la UDI. En otras palabras, cuando se incrementa la votación del alcalde RN, también aumenta el apoyo para los candidatos a concejal de RN y de la UDI. Distinto es el comportamiento de la votación cuando el alcalde es de la UDI. En este caso, un incremento de su votación, va asociado a un aumento sólo para la lista de concejales del partido, mas no para los de RN.¹ Esto puede dar cierta orientación en cuanto al estilo de campaña y la selección de candidatos.

Tabla 2. Correlación entre el porcentaje de alcaldes y concejales para la UDI y RN

	Concejales RN	Concejales UDI
Alcaldes RN	0,402(**)	0,339(**)
Alcaldes UDI	0,176(*)	,402(**)

*** La correlación es significativa al nivel 0,05 (bilateral).**

**** La correlación es significativa al nivel 0,01 (bilateral).**

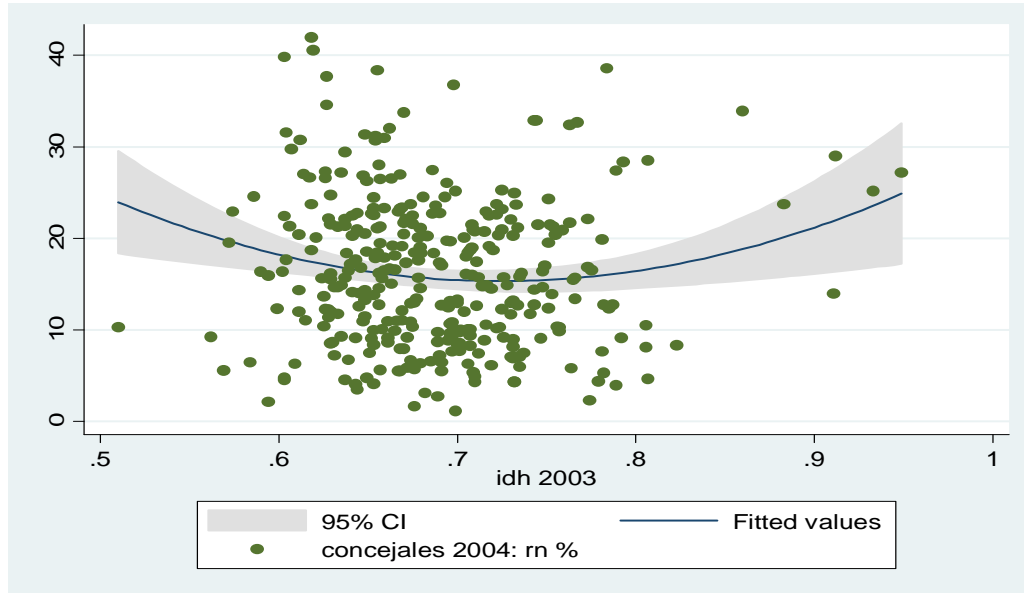
Fuente: Elaboración propia con base en www.elecciones.gov.cl

¹ Se excluyen de la correlación las comunas de Laguna Blanca y Primavera, donde la UDI alcanzó un 100% de los votos dado que fue el único partido en competencia.

Respecto a la capacidad de estos partidos para conquistar el voto popular, se advierte que, en efecto y siguiendo a Altman (2004), la Alianza parece mostrar un comportamiento en forma de U considerando la relación entre votos e IDH. Es decir, tiene éxito en comunas muy pobres o muy ricas. No obstante, se advierten algunas diferencias importantes entre ambos partidos al considerar su desempeño en concejales 2004. De acuerdo a los datos considerados sólo para estas elecciones, el partido que de manera marginal muestra un comportamiento más claramente en forma de U al asociar su votación e IDH es RN. Los datos que se ubican al extremo derecho e izquierdo del gráfico 1 permiten llegar a esta interpretación. Por ejemplo, RN obtiene alto apoyo en comunas con bajo IDH como Curarrehue, Carahue y Teodoro Schmidt, donde alcanza alrededor de un tercio de la votación. Lo mismo sucede en comunas con mejor IDH como Lo Barnechea, Victacura y Las Condes. De todos modos, y a pesar de que el gráfico acusa el comportamiento en forma de U, el IDH no se presenta como un indicador del todo consistente para explicar la votación por RN.

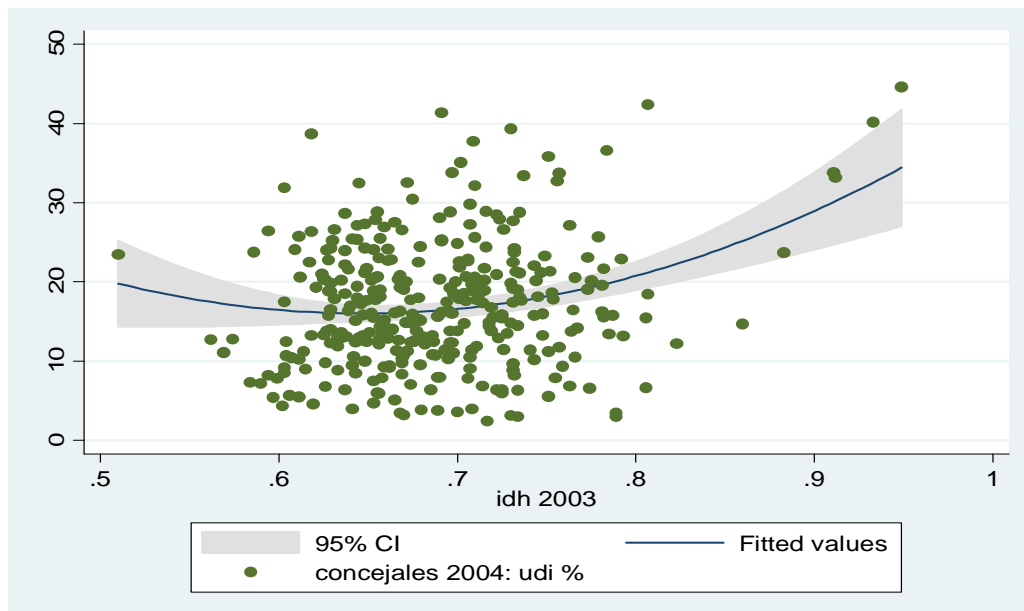
En el caso de la UDI (ver gráfico 2), los datos reflejan un comportamiento algo más lineal entre ambas variables. De hecho, el coeficiente de correlación entre su votación y el IDH es de 0,205(**), mientras que el de RN alcanza un coeficiente no distinguible de cero. En tal sentido, es importante observar en el diagrama las comunas que se ubican al extremo derecho, es decir, las que tienen un IDH más alto y que corresponde a Providencia, Vitacura, Las Condes y Lo Barnechea, donde la UDI supera el tercio de la votación presentando un esquema similar al de RN. Por otro lado, y en atención a las comunas con menor IDH, destaca la votación que obtiene la UDI en Ránquil, Purén, Contulmo, Ercilla, El Carmen, donde bordea el 25%. Probablemente, el hecho de que se le asocie con voto popular diga más relación con la obtención de alcaldías en comunas con bajo IDH donde destacan, entre otras, Contulmo, Toltén, San Ignacio, Empedrado, Futrono. Pero, principalmente, esta conclusión ha sido derivada de los éxitos del partido en la Región Metropolitana para aquellas comunas que tienen menor IDH comparadas con el resto de la región, destacando Renca, María Pinto, Recoleta, Colina. RN, en tanto, de las comunas con menor IDH en la Región Metropolitana, sólo anota éxitos en Cerrillos e Independencia. Por tanto, este trabajo sugiere que la consensuada relación entre la votación de la derecha y el IDH debe ser re-examinada a la luz de los datos.

Gráfico 1. Diagrama de dispersión votación concejales RN 2004 e IDH



Fuente: Elaboración propia con base en www.elecciones.gov.cl

Gráfico 2. Diagrama de dispersión votación concejales UDI 2004 e IDH



Fuente: Elaboración propia con base en www.elecciones.gov.cl

Los riesgos para 2008

Al cambiar al alcalde titular de Estación Central a La Florida y, sucesivamente, trasladar al titular de La Florida a Santiago, la UDI pone en riesgo tres comunas que, de haberse presentado ese titular, estarían prácticamente aseguradas. Si el partido no es capaz de retenerlas, entonces indudablemente que los dardos se cargarán sobre la directiva o sobre los propios candidatos que decidieron no repostular. Si el evento es el contrario, la UDI podrá señalar que, más allá de su plantilla de candidatos, lo que pesa a la hora de votar es la marca del partido.

La tabla 3 muestra el desempeño de la UDI en las comunas de la Región Metropolitana que están bajo su mandato. De igual forma, se da cuenta del porcentaje que alcanzó el partido derrotado al igual que el margen de victoria; es decir, la diferencia entre el primero y el segundo. Como puede apreciarse son, precisamente, Estación Central, La Florida y Santiago las comunas donde el margen de victoria en 2004 fue particularmente estrecho. En las dos primeras comunas, dicho margen fue de 1,2% y 1,35% respectivamente.

De este modo, la UDI corre riesgos para estas comunas, a lo que se adiciona la omisión del PC en La Florida fortaleciendo así las probabilidades del candidato de la Concertación. El caso de Estación Central es distinto, pues, como no existe pacto por omisión y el candidato del PC es relativamente fuerte, las chances del candidato de la UDI tienden a incrementarse. El caso de Santiago es particularmente complejo. El PDC no aceptó bajar la candidatura por Estación Central, lo que habría provocado la omisión del PC en Santiago haciendo más viable el triunfo de Ravinet. Ahora, la competencia se estima muy cerrada. Si la UDI mantiene estas comunas, el argumento de que el partido va más allá de los candidatos saldrá fortalecido. En cambio, si sufre alguna derrota, sería una de las pocas oportunidades donde el diseño de su plantilla electoral no fue el más eficiente.

Tabla 3. Comunidades UDI en la región Metropolitana

	Porcentaje UDI	Porcentaje del derrotado 2004	Partido derrotado	Margen de victoria
Colina	55,6	40,83	PS	14,77
Curacaví	45,38	40,4	DC	4,98
Estación Central	40,34	39,14	DC	1,2
Huechuraba	57,15	37,4	PS	19,75
La Florida	47,9	46,55	PS	1,35
Las Condes	71,55	23,77	PDC	47,78
María Pinto	51,68	45,18	PDC	6,5
Melipilla	49,7	40,35	UDI	9,35
Peñaflor	58,16	36,3	PDC	21,86
Providencia	61,46	32,7	PRSD	28,76
Recoleta	53,61	35,74	PDC	17,87
Renca	51,58	31,44	PDC	20,14

Santiago	49,04	45,78	PPD	3,26
----------	-------	-------	-----	------

Fuente: Elaboración propia con base en www.elecciones.gov.cl

Referencias

Altman, David (2004): "Redibujando el mapa electoral chileno: incidencia de factores socioeconómicos y género en las urnas", *Revista de Ciencia Política*. Volumen XXIV, Número 2. Chile. pp. 49-66.

Huneus, Carlos (2001): "La derecha en el Chile después de Pinochet: el caso de la Unión Demócrata Independiente". *Working Paper*, Número 285, University of Notre Dame, USA.

Morales, Mauricio, y Rodrigo Bugeño (2001): "La UDI como expresión de la nueva derecha en Chile, *Estudios sociales*. Número 107. Chile. pp 215-248.

Soto, Ángel (2001): *Historia Reciente de la Derecha Chilena. Antipartidismo e Independientes (1958-1993)*, Tesis para optar al grado de doctor en América Latina Contemporánea. Instituto Universitario Ortega y Gasset. Universidad Complutense de Madrid, España.

Acerca de los Autores/

Carlos Cantillana Peña
Mauricio Morales Quiroga

Acerca del Observatorio Electoral /

Desde su creación en mayo de 2004, ha combinado una fructífera producción académica con investigaciones aplicadas sobre el comportamiento electoral histórico de los chilenos. Asimismo, ha participado en la cobertura de las elecciones municipales de 2004 y presidenciales/legislativas de 2005 realizada por Televisión Nacional de Chile, al igual que las elecciones municipales 2008. El Observatorio está compuesto de un equipo de profesores investigadores, investigadores asociados, investigadores asistentes y estudiantes de ciencia política de la Universidad Diego Portales.

Utilizando tanto datos agregados a nivel de comunas y distritos de los resultados electorales en Chile desde las elecciones de 1989 como también resultados de encuestas de opinión pública -realizadas por la UDP y otras instituciones preocupadas del interés público- el Observatorio contribuye a producir conocimiento sobre los patrones históricos y la evolución del comportamiento electoral y las preferencias políticas del electorado y la sociedad chilena, produciendo conocimiento académico en la forma de libros, artículos académicos que han sido publicados en prestigiosas revistas internacionales, como *Latin American Research Review*, *Latin American Perspectives*, *Política y Gobierno*, *América Latina Hoy* e importantes revistas chilenas, como la *Revista de ciencia política*, *Política*, *Estudios Públicos*.

Para mayores informaciones visitar: <http://www.icsoc.cl>