

# Participación y régimen electoral en Chile

Jorge Saldaña C.

## Resumen

Este documento se centra en los inscritos en el registro electoral en Chile. Se discuten algunas cifras preocupantes. Por ejemplo, sólo dos tercios de la población en edad de votar está inscrita, y este número va en franca decadencia. Analizaremos datos de inscripción desde el retorno a la democracia, y examinaremos el indicador de inscripción para probar nuestra hipótesis. Finalmente postularemos una eventual modernización del régimen electoral, para aumentar y rejuvenecer el padrón actual envejecido y relativamente menor en cada elección.

## Los inscritos en Chile

El voto en Chile es obligatorio, mientras que la inscripción a los registros electorales es de carácter voluntario. Es decir, una vez que se decide participar en las elecciones, estamos obligados a hacerlo en todas y cada una de ellas. Esta compleja situación electoral crea entonces dos clases de ciudadanos, aquellos que están obligados a votar una vez que están inscritos y otros que deciden no inscribirse y por lo tanto quedan impedidos de votar. De este modo, los comicios municipales de 2008 se convierten en un escenario apropiado para evaluar las continuidades o cambios que registra la participación electoral.

## Algunas cifras

Los ciudadanos chilenos inscritos en los registros electorales alcanzan la suma de 8.110.265 a julio de 2008, lo que representa una leve alza respecto a la cantidad de inscritos del año anterior, cuando la cifra alcanzaba los 8.035.669. La cantidad de inscritos más alta desde el retorno a la democracia se registró el año 2005, cuando la cifra alcanzó los 8.220.897 ciudadanos. Ese año resultó electa presidenta Michelle Bachelet. Desafortunadamente, desde aquella fecha la cantidad de inscritos ha disminuido, pero siempre manteniéndose sobre los ocho millones de electores, un patrón observado desde el retorno a la democracia.

Si bien la cifra de inscritos se mantiene alrededor de los ocho millones, debemos tomar en cuenta que la población en edad de votar ha aumentado de manera considerable en

los últimos veinte años, por lo que somos testigos de una ostensible caída de la inscripción electoral con respecto a la población que se encuentra en edad de votar.

Algunas comunas poseen mayor cantidad de inscritos que de población en edad de votar. Esto se da debido a la recurrente migración hacia ciudades más pobladas de muchos ciudadanos que deciden no actualizar sus datos en el servicio electoral una vez que llegan a su nueva comuna de residencia. También se da debido a la presencia militar en algunas comunas, donde los conscriptos son inscritos en las comunas donde hacen servicio, a pesar de no residir en dichas comunas. La tabla 1 muestra la distribución de la población en edad de votar en las comunas de Chile desde el porcentaje de inscripción comunal.

**Tabla 1: Distribución población en edad de votar (PEV) e inscritos en Chile, 2007**

Porcentaje de inscritos sobre PEV	Número de Comunas	Total PEV	Total PEV (%)	Total Inscritos	Total Inscritos (%)
mayor a 100%	46	204.809	1,71	230.959	2,85
Entre 90 - 100%	42	933.107	7,80	891.253	11,02
Entre 80 - 90%	94	2.074.971	17,35	1.771.531	21,90
Menor a 80%	164	8.745.336	73,13	5.193.182	64,21
<b>Total</b>	<b>346*</b>	<b>11.958.223</b>	<b>100,00</b>	<b>8.086.925</b>	<b>99,98</b>

**Fuente: Elaboración propia a partir de datos del INE y SERVEL.**

**\* Resultados incluyen la comuna Antártica, por separado de la comuna de Cabo de Hornos.**

La comuna con mayor porcentaje de inscritos es Ollagüe, donde la población en edad de votar es sobrepasada tres veces por la cantidad de inscritos. No es casualidad que esta comuna limite al este con Bolivia, por lo que posee una gran cantidad de conscriptos sirviendo al país, quienes votan en dicha comuna pero no forman parte de su población en los censos. Podemos concluir también, luego de ver esta tabla, que algunas cifras actuales de inscripción no evidencian la real crisis que está viviendo el electorado chileno.

## El indicador de inscripción

El voto obligatorio parece ser la mejor forma de hacer que la gente asista a las urnas, sin obligarlos efectivamente a ejercer una preferencia. Sin embargo, la inscripción voluntaria permite que muchos ciudadanos no voten. El indicador de inscripción es una herramienta que nos permite conocer el porcentaje de población en edad de votar que efectivamente lo está haciendo. Es valioso debido a que las estadísticas de participación electoral que usamos normalmente pueden llevar a omisiones de diverso tipo.

El indicador se construye al dividir la cantidad de inscritos de la comuna – obtenidos del Servicio Electoral – por su población en edad de votar – cifra obtenida del Instituto

Nacional de Estadísticas, y luego ese resultado se multiplica por 100, tal como se muestra a continuación en la figura.

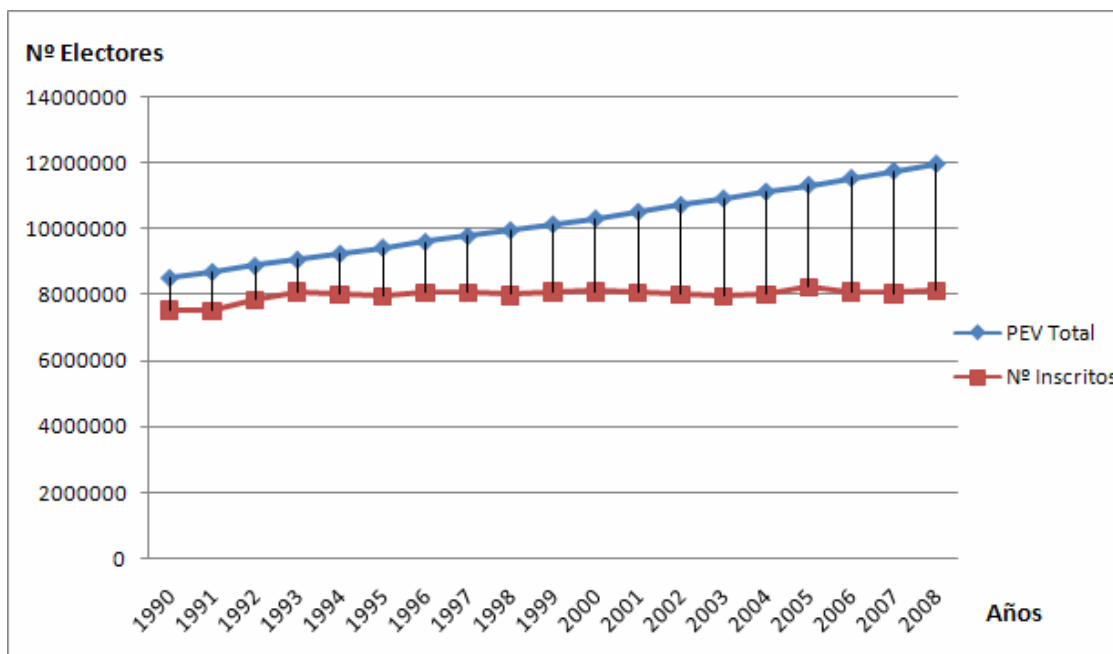
$$\text{Indicador de inscripción} = \left( \frac{\text{inscritos}}{PEV} \right) * 100$$

Para ejemplificar la importancia del indicador utilizaremos como ejemplo la comuna de Puente Alto, que poseía 140.106 inscritos a los registros electorales en 2005 y que para las últimas elecciones presidenciales presentó 130.077 votos, incluyendo válidos, nulos y blancos. Si calculamos el porcentaje de participación con estas cifras, tenemos un robusto 92,84% de participación electoral. Esta cifra es similar en muchas comunas de Chile. Sin embargo, si consideramos también el número de población en edad de votar para la comuna, la participación disminuye bastante. En 2005, la población en edad de votar en Puente Alto alcanzaba más de 400.000 personas, con lo que el porcentaje de participación cae rotundamente a aproximadamente un 35%, más de seis por cada diez personas simplemente no están participando en la elección de sus representantes.

El indicador de inscripción sirve para establecer la cantidad de personas en edad de votar y compararla con la cantidad de personas inscritas en los registros electorales. El gráfico 1 denota de manera bastante clara la preocupante situación que tenemos hoy en lo que se refiere a la inscripción electoral. De acuerdo al gráfico 1, en 1990 el país tenía en sus registros electorales a 7.539.222 personas, y poseía una población en edad de votar (PEV) de 8.499.972. El indicador de inscripción ( $\text{Inscritos} * 100 / \text{PEV}$ ) era entonces de casi 89%, una cifra muy saludable.

Desde 1993, la cantidad de inscritos se ha mantenido cerca de los ocho millones de electores, mientras que la población en edad de votar ha aumentado de manera sostenida a lo largo del período. Las mayores cantidades de inscritos se han dado, comprensiblemente, en los años de elección presidencial, con 8.085.439 inscritos en 1993, 8.084.476 electores en 1999, y un máximo histórico de 8.220.897 para las elecciones de 2005.

**Gráfico 1: Evolución del indicador de inscripción, período 1990-2008**



Fuente: [www.servel.cl/](http://www.servel.cl/) y [www.ine.cl/](http://www.ine.cl/)

Las estimaciones del Instituto Nacional de Estadísticas señalan que para 2008, la población en edad de votar alcanza los 11.965.990 electores, mientras que hasta marzo de este año, el Servicio Electoral registra en sus libros la cantidad de 8.110.265 inscritos a los registros electorales. Esto denota sólo un leve aumento con respecto a los inscritos a fines de 2007, que alcanzaban los 8.035.669 electores, un número que a su vez ya era inferior a los 8.085.931 inscritos a fines de 2006. La cantidad de inscritos hace quince años era prácticamente igual a la cantidad actual de inscritos, a pesar que la cantidad de población en edad de votar ha aumentado casi en tres millones de personas, de 9.052.632 a la ya mencionada cifra de casi doce millones de personas. Por lo menos uno de cada tres ciudadanos se queda fuera del proceso de elección de representantes en Chile.

### Períodos bajos y períodos altos

Existe una constante en la situación de los inscritos en Chile en la que aun no profundizamos. Se trata de la existencia de períodos relativamente “altos”, así como también la presencia de otros períodos relativamente “bajos” en las cifras de inscripción. Los períodos altos se dan, como parece lógico, más cerca de cada elección presidencial, mientras que los períodos bajos se dan en el espacio temporal entre elecciones. La importancia relativa de las elecciones presidenciales puede explicarse debido a la preponderancia de la figura presidencial que le otorga la Constitución.

Como nos encontramos en la mitad del gobierno de Michelle Bachelet, y no ha habido elecciones por tres años, la inscripción ha caído, alcanzando los registros poco más de ocho millones de electores. Esta constante se ha dado en todo el período electoral desde la vuelta a la democracia. En el gobierno de Eduardo Frei, el período más bajo en la inscripción se dio el año 1998, cuando se encontraban 7.997.088 ciudadanos en los registros electorales. El año 2003 se registró el período más bajo de inscritos en el gobierno de Ricardo Lagos, con una cifra que alcanzó a los 7.949.307 ciudadanos.

Por lo anterior creemos que es seguro decir que este momento constituye un período bajo en la inscripción electoral, la que tenderá a aumentar para el próximo año, un año donde viviremos una intensa elección presidencial.

### Modernización al Régimen Electoral

Este apartado tiene como intención poner en la mesa la potencial reforma al régimen electoral. Simplemente debemos observar los datos recién expuestos para tomar conciencia que la situación de los inscritos en nuestro país es preocupante, y que si deseamos que el padrón electoral no envejezca ni siga mostrando la tendencia al estancamiento, parece necesario un cambio.

Un régimen electoral con inscripción automática parece ser el primer gran paso que debería seguir el gobierno de turno, ya que la modernización en este aspecto permite que apreciemos consecuencias inmediatas, como el aumento inmediato y la renovación del padrón electoral, al incluir a todos los ciudadanos que cumplen 18 años. El desarrollo y la investigación posterior en lo que concierne al voto electrónico, así como también en el voto a los “extranjeros” – es decir, para los chilenos residentes en el exterior – puede ayudar en una modernización óptima del régimen. El paso final consiste en el establecimiento del voto voluntario, una vez aseguradas ciertas mejoras en la institucionalidad del régimen.

## Acerca de los Autores/

Jorge Saldaña C.

## Acerca del Observatorio Electoral /

Desde su creación en mayo de 2004, ha combinado una fructífera producción académica con investigaciones aplicadas sobre el comportamiento electoral histórico de los chilenos. Asimismo, ha participado en la cobertura de las elecciones municipales de 2004 y presidenciales/legislativas de 2005 realizada por Televisión Nacional de Chile, al igual que las elecciones municipales 2008. El Observatorio está compuesto de un equipo de profesores investigadores, investigadores asociados, investigadores asistentes y estudiantes de ciencia política de la Universidad Diego Portales.

Utilizando tanto datos agregados a nivel de comunas y distritos de los resultados electorales en Chile desde las elecciones de 1989 como también resultados de encuestas de opinión pública -realizadas por la UDP y otras instituciones preocupadas del interés público- el Observatorio contribuye a producir conocimiento sobre los patrones históricos y la evolución del comportamiento electoral y las preferencias políticas del electorado y la sociedad chilena, produciendo conocimiento académico en la forma de libros, artículos académicos que han sido publicados en prestigiosas revistas internacionales, como *Latin American Research Review*, *Latin American Perspectives*, *Política y Gobierno*, *América Latina Hoy* e importantes revistas chilenas, como la *Revista de ciencia política*, *Política*, *Estudios Públicos*.

Para mayores informaciones visitar: <http://www.icsoc.cl>