

Ficha Electoral Concepción

Observatorio Electoral ICSO-UDP

<http://www.icso.cl>

[Documento elaborado por Carolina Garrido,
Agosto, 2008 y actualizado por María José Sánchez, Junio 2010.]

1.- Resumen Ejecutivo

Actualmente el sillón edilicio es ocupado por Patricio Kuhn Artigues (UDI), mientras que los concejales de la comuna son: Escequiel Domingo Riquelme Figueroa (ILA), Álvaro Ortiz Vera (PDC), Alejandra Smith Becerra (PDC), Rodrigo Díaz Wornner (PDC), Enrique Van Rysselberghe Herrera (UDI), Fernando González Sánchez (UDI), Patricio Lynch Gaete (UDI) y Christian Paulsen Espejo-Pando (RN).

Ficha técnica

Esta comuna pertenece a la Región del Bío Bío.

De acuerdo a los datos entregados por el Servicio Electoral en el año 2008, el número de inscritos habilitados para votar en las elecciones municipales alcanzó a 128.741 electores, por lo tanto la comuna escogió a 8 Concejales. La votación emitida en la elección de Alcalde fue 106.497 y en Concejales fue 106.533 votos.

2.- Reseña Histórica Post-1990

En las elecciones de 1989, tanto en las presidenciales como en las parlamentarias, la Concertación obtuvo casi todos los cargos a los que postulaba. En las presidenciales, el candidato concertacionista Patricio Aylwin obtuvo el 58,1%, mientras que el candidato derechista Hernán Büchi debió conformarse con el 20% de los sufragios. En estos comicios se contabilizaron 176.047 votos válidos, de un total de 179.580 emitidos. En las parlamentarias de ese mismo año, esta coalición dobló a la lista de la Derecha, quedándose con los dos escaños de la Cámara Baja. Emitieron válidamente su voto 172.895 personas de 179.598 votos emitidos. Los parlamentarios electos fueron: José Miguel Ortiz, DC, que logró el 32,8% y José Antonio Viera-Gallo, PPD, quien obtuvo el 30,1%. La votación de derecha más alta fue la obtenida por el RN Andrés Arriagada, quien se hizo con el 17% de los votos de la comuna. Para el Senado, los escaños se repartieron para la Concertación, con el 37,9% de las preferencias y para la Derecha, que llegó al 29,9% de las votaciones, siendo electos: Arturo Frei Bolívar (DC; 37,9%) y Eugenio Cantuarias (UDI; 16,1%). Digna de destacar fue la participación del candidato del PAIS Luis Maira, quien, a pesar de obtener el 24,5% de los sufragios no ganó escaño. Los votos válidos para esta elección fueron 173.206 de un total de 179.499 sufragios emitidos.

En 1992, el DC Guillermo Aste, con un 15,3%, junto al PS Ariel Ulloa, quien logró el 8,5%, se dividieron el periodo de 4 años. La Concertación obtuvo el 54,9%, quedándose con seis de los diez escaños en el Concejo. Por su parte, la coalición de Derecha logró el 22,3%, y su candidato más votado fue la UDI Jacqueline Van Rysselberghe con un 7,7% de los sufragios. La participación electoral fue de 173.494 personas, donde se contabilizaron 152.371 votos válidos. El total de inscritos fue de 194.136 electores.

En 1993, la votación del candidato presidencial de la Concertación, Eduardo Frei, llegó al 56,2%, lo que demostró la supremacía que mantenía esta coalición, mientras que el candidato derechista, Arturo Alessandri, sólo logró el 21,8%. Votaron válidamente 173.789 de 182.876 sufragios emitidos. En las elecciones de diputados de ese año, la Concertación volvió a doblar a la Derecha, quedándose con los dos escaños, los cuales fueron ocupados por los candidatos titulares. Tanto José Miguel Ortiz, quien obtuvo el 33,3%, como José Antonio Viera-Gallo, con el 31,0%, aumentaron su votación respecto a 1989, lo que los ayudó a ser reelectos nuevamente. El UDI Claudio Arteaga fue el candidato de derecha con la más alta votación, con un 19,7% de los sufragios. Los electores que votaron válidamente fueron 167.066 de 182.953 votos emitidos. El total de inscritos fue de 200.510 electores.

Para las municipales de 1996, el socialista Ariel Ulloa fue reelegido alcalde con un 28,7%. La Concertación obtuvo un 52,7% y pudo posicionar a cuatro concejales. La candidata de Derecha, Jacqueline Van Rysselberghe, aumentó dramáticamente su votación la cual alcanzó al 26,8% obteniendo una de las tres concejalías que finalmente obtuvo la derecha. Los electores que emitieron válidamente su voto fueron 99.944 de 113.688 votos emitidos, demostrando una tendencia a la baja del electorado con respecto a las elecciones anteriores. Esta baja se debe a la creación de dos comunas en este distrito, San Pedro de la Paz y Chiguayante. El total de inscritos fue de 132.715 personas.

En las elecciones parlamentarias de 1997, la Concertación sólo obtuvo un escaño en la Cámara de Diputados, con el 52,8% de los votos. Mientras José Miguel Ortiz, logró el 30,4%, comenzando así su tercer período como diputado, el candidato de la coalición derechista, Enrique Van Rysselberghe obtuvo un 27,5%, quedándose con el otro escaño. La tercera mayoría recayó en la PPD Martita Worner, con un 22,5% de los sufragios. El total de votos emitidos válidamente fue de 89.383 de 113.076 emitidos. En la elección de senadores, la Concertación logró ambos escaños, con un 54,6% de los votos, mientras que la Derecha sólo llegó al 35%. Uno de los escaños de la Concertación correspondió a José Antonio Viera-Gallo, con el 33,3%. Viera Gallo se presentó por primera vez a una elección de senadores después de ser diputado por el distrito los dos períodos anteriores. El otro escaño correspondió a Hosain Sabag, DC, quien logró el 21,4% de las preferencias. El total de votos emitidos fue de 113.031 de los cuales se contaron como válidos 90.456. El total de inscritos fue de 132.275.

En las elecciones presidenciales de 1999, Ricardo Lagos, candidato de la Concertación logró el 50,5% de los votos en primera vuelta, mientras que Joaquín Lavín, de la Alianza

por Chile, obtuvo un 44,1%. En la segunda vuelta, Lagos reafirmó su votación, logrando un 54,8%, triunfando sobre el 45,2% de Joaquín Lavín. En esta vuelta se registraron 117.698 votos válidos de 120.134 emitidos sobre un universo de 132.690 electores inscritos.

En las elecciones municipales del año 2000, en su tercera candidatura, Jacqueline Van Rysselberghe, de la Alianza por Chile, fue elegida alcaldesa con un 55,3% de la votación, superando al candidato titular concertacionista Ariel Ulloa, quien alcanzó un 32,7% y que se presentaba a la reelección. El concejo repartiría sus escaños en cuatro para la Concertación y tres para la Alianza. Esta es la primera elección en que la coalición de Derecha llega al 56,8% y logró superar a la Concertación, la cual obtuvo un 40,5%. Los votos válidamente emitidos fueron 105.550 de 113.853 sufragios totales. El universo de inscritos fue de 131.823.

En las elecciones parlamentarias del 2001, la Derecha no logró mantener la ventaja obtenida por la alcaldesa en el año 2000. Mientras que la Derecha logró el 43,9% de la votación, la Concertación obtuvo un 49,5%. El diputado DC, José Miguel Ortiz, logró su cuarta victoria consecutiva con un 34,4%, mientras que Andrés Egaña, UDI, consiguió un 35,5%, superando al diputado re electo de la Concertación. Los votos válidamente emitidos fueron 96.467 de un total de 111.810. El total de inscritos alcanzó a 131.305.

En la elección de alcaldes 2004, la UDI Jacqueline Van Rysselberghe logró una nueva reelección como alcaldesa con un 56,4% de la votación, seguida por el PDC Jorge Matute con un 39,4%. El total de votos válidamente emitidos fue de 99.071, mientras que el total de inscritos era de 128.616 personas. En la contienda para concejales, la Concertación logró el primer lugar con un 48,7%, seguido por la Alianza (43,5%) y por el Pacto Juntos Podemos (7,6%). Ambas coaliciones mayoritarias obtuvieron 4 concejales. El partido más votado en estas elecciones fue la UDI con un 33,7% seguido por el PDC con un 31,3%. Los votos válidamente emitidos en esta elección fueron 94.739.

En las elecciones presidenciales del 2005, la candidata Michelle Bachelet obtuvo la primera mayoría en la comuna con un 47,7%, seguida por Sebastián Piñera (26,5%) y en tercer lugar por Joaquín Lavín (20,7%). En primera vuelta votaron válidamente 111.354 personas y segunda vuelta de 111.523.

En la contienda senatorial del 2005, el PS Alejandro Navarro logró la primera mayoría con un 43,1%, seguido por el UDI Carlos Bombal (27,4%) y el PDC Hosain Sabag (18,9%). En estas elecciones, la concertación superó ampliamente a la Alianza logrando un 62% frente a un 34,3%. Votaron válidamente en esta elección 106.483 personas. En la elección para diputados, el PDC José Miguel Ortiz logró el primer lugar en las votaciones con un 31%, seguido por la PPD María Angélica Fuentes (25,1%). La Concertación superó a la Alianza en votación logrando un 56,2% sobre el 36,8% de la coalición de derecha. Votaron válidamente en esta elección 106.141 personas.

En las elecciones de alcaldes 2008, fue electa nuevamente la candidate UDI Jacqueline Van Rysselberghe con el 63,46%, seguida por Ariel Ulloa (PS), quien alcanzó el 28,9%. Los votos válidamente emitidos fueron 95.949, los nulos 8.072 y los blancos 2.476, de un total de 106.497 votos emitidos. En la elección de concejales, la Concertación fue con dos listas que sumadas obtuvieron el 40,1%, eligiendo así a 3 concejales. La Alianza, por su parte, escogió a 4 concejales con el 44,89%. Finalmente, el pacto Por un Chile Limpio se quedó con un cupo al sumar 9,97%. Los votos válidamente emitidos fueron 92.676, los nulos 9,984 y los blancos 3.873, de un total de 106.533 votos emitidos.

En las presidenciales de 2009, Sebastián Piñera obtuvo el 43,96% de los votos. Eduardo Frei alcanzó el 28,51%, superando a Marco Enríquez- Ominami, quien obtuvo un 22,05% de los votos. Finalmente, Jorge Arrate logró un 5,47% de los votos. En segunda vuelta, Sebastián Piñera logró el 51,84%, mientras que Eduardo Frei obtuvo el 48,15%. En primera vuelta votaron válidamente 109.456 ciudadanos y en la segunda vuelta 109.201.

En la elección para diputados de 2009, la Concertación, en pacto con el Juntos Podemos Más, alcanzó el 45,83% de los votos. De esta manera, el DC José Miguel Ortiz resultó reelecto como diputado con el 24,59% a nivel comunal. La Alianza, en tanto, logró el 48,03%, asegurando un escaño para el UDI Enrique Van Rysselberghe, quien obtuvo el 30,89% de los votos en la comuna. Los votos válidamente emitidos fueron 104.646, los nulos 5.706 y los blancos 2.094, de un total de 112.446 votos emitidos.

3.- Límite de Gasto en Campañas

El Servicio Electoral estableció que el límite de gastos para las campañas a alcaldes y concejales quedaba fijado al valor de la Unidad de Fomento del 5 de Mayo de 2008 (\$19.983,04), tomando en cuenta el número de inscritos en cada comuna. Por lo mismo, el límite del gasto electoral para alcaldes fue \$79.729.332 y para Concejal \$39.864.666.

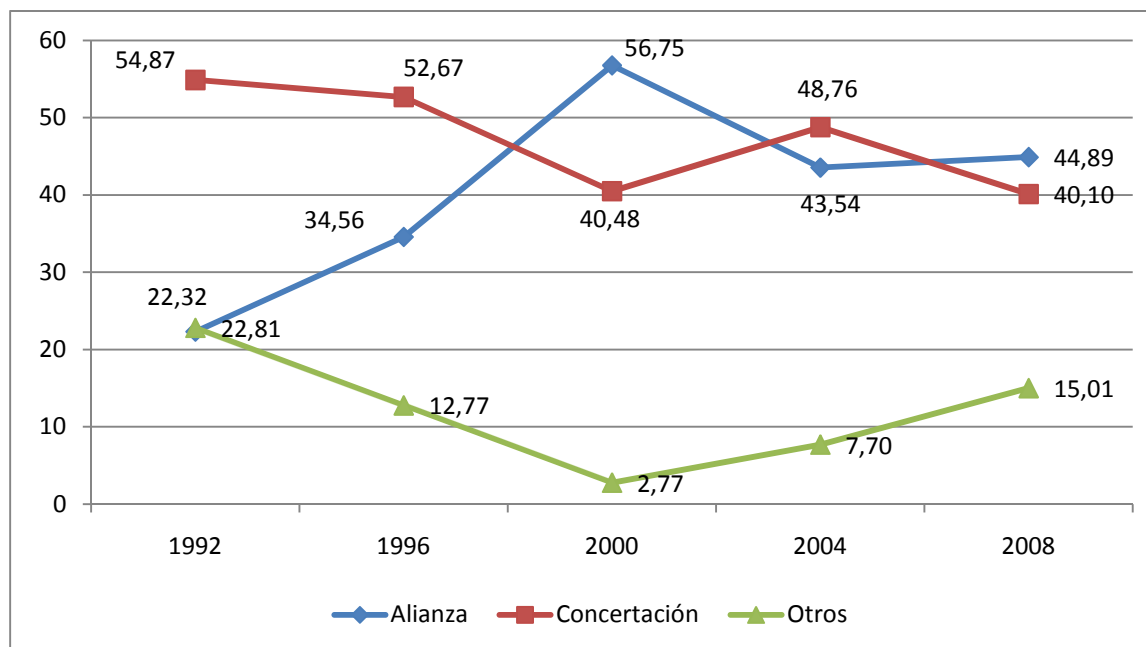
4- Síntesis de los resultados electorales en la comuna

Tabla 1. Resumen de Resultados Electorales por Coalición (Porcentaje de votos)

Coalición	2004 Alc/Concej	2005 Diputados	2005 Presidencial (2da. Vuelta)	2008 Alc/Concej	2009 Presidencial (2da. Vuelta)	2009 Diputados
Alianza	56,45/ 43,54	36,88	44,94	63,46/ 44,89	51,84	48,03
Concertación	39,41/ 48,76	56,23	55,06	28,90/40,10	48,15	45,83
Juntos Podemos ¹	4,15/ 7,69	4,58	--	--/ 5,05	--	--
Nueva Fuerza Regional ²	--	--	--	--	--	--
Por un Chile Limpio ³	--	--	--	7,64/ 9,97	--	1,50
Independientes	--	2,31	--	--	--	--
Nueva Mayoría para Chile	--	--	--	--	--	4,62
Votos Válidos	92,47/ 88,42	92,52	97,60	90,10/ 86,99	96,69	93,06

Fuente: www.servel.cl

Gráfico 1. Resultados electorales por coalición en las Elecciones Municipales 1992-2008.



Fuente: Elaboración propia con datos obtenidos de www.elecciones.gov.cl

¹ Desde 2004 la votación del PC y PH se suma en el pacto Juntos Podemos. Para 2009 el PC es parte de una coalición electoral con la Concertación. El PH pasa a formar parte de la coalición Nueva Mayoría para Chile.

² Para 2005 consideramos la votación de Fuerza Regional Independiente, y para 2008 la de Fuerza del Norte.

³ Para 2009 lo consideramos como Chile Limpio Vote Feliz.