

## Ficha Electoral Linares

Observatorio Electoral ICSO-UDP

<http://www.icso.cl>

[Documento elaborado por Montserrat López,  
Agosto, 2008 y actualizado por Fernando Rubilar, Junio 2010]

### 1.- Resumen Ejecutivo

Actualmente, el sillón edilicio es ocupado por Rolando Renteria Moller (UDI), mientras que los concejales de la comuna son: Pedro Ponce Ortega (ILC), Sergio Sepúlveda Corvalán (ILC), Osvaldo Rojas Espinoza (UDI), Jorge Talma García (UDI), Jorge Cuevas Rossel (RN) y Fresia Yáñez Yáñez (PPD).

### Ficha técnica

Esta comuna pertenece a la Región del Maule.

De acuerdo a los datos entregados por el Servicio Electoral en el año 2008, el número de inscritos habilitados para votar en las elecciones municipales alcanzó a 47.650 ciudadanos, por lo tanto la comuna escogió a 6 concejales. La votación emitida en la elección de Alcalde fue 40.478 y en Concejales fue 40.483 votos.

### 2.- Reseña Histórica Período post -1990

En 1989 el candidato presidencial de la Concertación, Patricio Aylwin, obtuvo el 51,7% de los votos, cifra inferior a su 55,2% obtenido a nivel nacional, frente a un 30,6% del candidato derechista Hernán Büchi, quien obtuvo un 29,4% nacional. Los votos comunales válidos fueron 40.960, mientras que los emitidos sumaron 41.917. De la misma manera, los electores favorecieron a la coalición de centro-izquierda apoyando a sus diputados con un 53,4%. Jaime Naranjo, independiente pro Concertación, fue electo diputado con el 32,7% de los votos, mientras que Luis Navarrete, independiente derechista, llegó a ser diputado con el 31,3% de las preferencias. No lograron llegar a la cámara baja: Pablo Huneeus Cox, independiente pro Concertación; Juan Hiribarren, RN; Carlos Del Campo Correa, independiente pro PN y Óscar Nolberto Coya, independiente. La cantidad de votos válidos para la elección de diputados fue de 40.034, mientras que la cantidad de votos emitidos fue de 41.928. En cuanto a la elección de senadores el apoyo se mantuvo a la Concertación con un 55,2% de los votos. Aún así, Sergio Onofre Jarpa, RN, obtuvo la primera mayoría con el 32,1% de las preferencias (parte del 38,7% obtenido por el pacto de derecha), mientras que Mario Papi (independiente concertacionista) fue electo senador con el 28,7% de los votos. No llegaron a la cámara alta: José Tomás Sáenz, PH; Rolando Renteria, RN; Aldo Dante

Roncagliolo, independiente y Atiliano Parada, independiente. Los votos válidos para estos comicios fueron 39.955 de 41.919 sufragios emitidos.

En las Municipales de 1992, Sergio Sepúlveda, DC, fue electo alcalde con un 15,5% de los votos. La Concertación alcanzó un porcentaje del 48,9%, mientras que la Derecha un 40,5% de las votaciones. La votación más alta de la derecha la obtuvo el RN Juan Pablo Martínez, con un 14,1% de los sufragios. El concejo quedó compuesto, entonces, por tres representantes concertacionistas y dos de derecha. La cantidad de votos válidamente emitidos fue de 37.347 de 40.391 emitidos, mientras que el total de inscritos alcanzó a 45.587.

La Concertación se mantuvo a la cabeza de las votaciones en la elección presidencial de 1993, ya que el su candidato, Eduardo Frei Ruiz-Tagle, obtuvo el 57,7% de los votos, mientras que Arturo Alessandri Besa, candidato de la Derecha, logró un 29,7%. Los votos válidos se contabilizaron en 40.659, mientras que los emitidos llegaron a los 42.754. En cuanto a las parlamentarias de ese mismo año, el titular en el cargo, Jaime Naranjo, PS, fue reelecto como diputado con un 53%. Luis Valentín Ferrada, RN, llegó a la cámara de diputados con un 31,6%. En esta elección la Concertación consiguió un 62,9%, mientras que la Derecha un 34,1%. No lograron llegar a la cámara baja: Moisés Castillo, PC; Gustavo Zúñiga, UCC; Joaquín Morales, PR. Los votos válidos para esta elección fueron 39.692, mientras que los emitidos sumaron 42.725. En la elección de senadores, Hernán Larraín, UDI, fue electo con un 24,1% de los votos, mientras que Manuel Matta, DC, llegó al senado con un porcentaje del 22,9%. En la elección de senadores la tendencia también se mantuvo, con un 58,2%, para la Concertación y un 40% para la Derecha. No lograron llegar a la cámara alta: Carlos Zúñiga, PC, Óscar Bonilla, UCC, y Jorge Tarud, PPD, a pesar de haber obtenido la mayoría comunal con un 35,3% de las preferencias. Los votos válidos se contaron en 40.010, mientras que los emitidos fueron 42.749. La cantidad total de inscritos fue de 47.436.

En las municipales de 1996, el titular en el cargo Sergio Sepúlveda, DC, es reelecto con un 16,6% de los votos. En esta elección la Concertación llega al 51,3% de los votos, mientras que la derecha a un 32,3%. La mayor votación del pacto derechista fue la obtenida por el ex diputado Luis Navarrete (RN), con un 16,1%. El concejo quedaría compuesto nuevamente por dos representantes aliancistas y tres de la Concertación. El total de votos válidos correspondió a 37.139, y los emitidos fueron 40.780. La cantidad de inscritos fue de 47.064.

Las elecciones parlamentarias de 1997, el titular en el cargo Jaime Naranjo, PS, es reelecto por segunda vez, con un 49,2% de los votos. Osvaldo Palma, RN, llega a la cámara baja con un 20,2% de las preferencias. Este año el porcentaje de votos alcanzado por la Concertación, en la elección de diputados llegó a un 64,1%, contra un 31,9% de la Derecha. No lograron llegar a la cámara baja: Marta Icarte, PH; Fernando Larraín, independiente; José Vargas, DC (tercera mayoría, 14,9%); Wladimir Pulgar, PC y Williams Manuel Rebolledo, independiente. La cantidad de votos válidamente emitidos fue de 35.761,

mientras que los emitidos sumaron 40.504. El total de inscritos alcanzó a 47.457. En esta comuna no correspondió elección de senadores.

En las elecciones presidenciales de 1999 el candidato de la Derecha, Joaquín Lavín, obtuvo la primera mayoría relativa, con un 50,2%, seguido por Ricardo Lagos, de la Derecha, con un 46,9%. En la segunda vuelta Lavín amplió su porcentaje de votos a un 51,2%, mientras que Lagos subió su votación a un 48,8%. En este año la cantidad de votos válidamente emitidos fue de 42.364, sumando los blancos y nulos la cifra alcanza a 42.989. El total de inscritos llegó a 47.488

En las municipales del año 2000, el titular en el cargo, Sergio Sepúlveda, se presentó a la reelección obteniendo el 19,9% de apoyo, pero la alcaldía finalmente fue ganada por Luis Navarrete, RN, con un porcentaje del 35,1% de los votos. La concertación logró una preferencia de los votantes de 59,01%, mientras que la Derecha 36%. El concejo quedaría igualmente compuesto por tres concertacionistas y dos representantes de la derecha. La cantidad de votos emitidos en este año fue de 38.374 de 40.906 sufragios emitidos, y el total de inscritos alcanzó a 47.353.

En las elecciones de diputados en el año 2001, el titular en el cargo, Osvaldo Palma, RN, es electo nuevamente con un 29,8% de las votaciones. Jorge Tarud, PPD, es electo diputado con un 42,3% de los votos. La Concertación logra conseguir la mayoría de porcentajes en la elección de diputados, llegando a un 48,5%, frente a un 46,1% de la Derecha. No lograron llegar a la cámara baja: Moises Castillo, PC; Willams Rebolledo, PH; Luis Valentín Ferrada, independiente derechista (tercera mayoría, 16,4%) y Mario Papi, PRSD. Los votos válidos sumaron 37.466, mientras que los emitidos fueron 41.044. Con respecto a la elección de senadores, Hernán Larraín (UDI), titular en el cargo, es electo nuevamente con una votación del 42,9%. Mientras que el candidato del PS, Jaime Naranjo obtiene el 36,9% de los votos. La Concertación alcanzó una votación del 52,9%, frente a un 45,1% de la Derecha. No lograron llegar a la cámara alta: Carlos Verdugo, PC; Héctor Moya, independiente derechista; Mario Osses, PL y Manuel Matta, DC (tercera mayoría, 15,9%). El total de votos válidos fue de 37.706 de 41.044 emitidos. El total de inscritos alcanzó a 47.683.

En la elección municipal 2004 el candidato PS Rodrigo Hermosilla resultó electo con el 47,36% de los votos, superando ampliamente al candidato de RN Sebastián Krebs (39,64%). El número de votos válidamente emitidos fue de 37.812. En la contienda para concejales la Alianza obtuvo el 46,41% de los votos, mientras que la Concertación alcanzó los 36,64%. La Alianza se quedó con 3 concejales (1 RN y 2 UDI) al igual que la Concertación (2 PDC y 1 PS).

En las elecciones presidenciales del 2005, Michelle Bachelet alcanzó el 39,99% de los votos, en segundo lugar quedó Sebastián Piñera con el 31,76% de los votos. Joaquín Lavín obtuvo el 24,78% de los votos. En segunda vuelta Sebastián Piñera se impuso con el 53,79% de los votos, mientras que Michelle Bachelet sólo obtuvo el 46,21%. En primera

vuelta la cantidad de votos válidamente emitidos fue de 40.853, mientras que en segunda vuelta fue de 41.612. En la elección de diputados el candidato PPD Jorge Tarud obtuvo el 37, 48% de las votaciones superando al candidato de RN Osvaldo Palma (24,94%). Para esta zona no hubo elección de senadores el año 2005.

En las elecciones de alcaldes 2008, fue electo el UDI Rolando Renteria Moller con el 53,58%, superando al PS Rodrigo Hermosilla, quien iba a la reelección y obtuvo solamente el 35,65%. Los votos válidamente emitidos fueron 37.673, los nulos 1.758 y los blancos 1.047 de un total de 40.478 votos emitidos. En la elección de concejales, la Concertación fue con dos listas que sumadas obtuvieron el 50,51%, mientras que la Alianza alcanzó el 36,48%. De esta forma, la Concertación se quedó con 3 concejales (1 PPD y 2 ILC) y la Alianza también con 3 (2 UDI y 1 RN). Los votos válidamente emitidos fueron 36.452, los nulos fueron 2.501 y los blancos 1.530 de un total de 40.483 votos emitidos.

En las presidenciales de 2009, Sebastián Piñera obtuvo el 48,40% de los votos. Eduardo Frei alcanzó el 32,44%, superando a Marco Enríquez- Ominami, quien obtuvo un 14,91% de los votos. Finalmente, Jorge Arrate logró un 4,23% de los votos. En la primera vuelta votaron válidamente 40.273 ciudadanos.

En las elecciones a diputados 2009, la Alianza alcanzó el 49,62% de los votos, mientras que la Concertación, en pacto con el Juntos Podemos Más, logró un 49,01%. De esta forma, ambas coaliciones se repartieron un escaño, quedando uno para el PPD Jorge Tarud (45,10%) y el otro para el UDI Romilio Gutiérrez (29,27%). Los votos válidamente emitidos fueron 38.381, los nulos 1.792 y los blancos 1.219, de un total de 41.392 votos emitidos. Para las senatoriales del mismo año, la Concertación sumó el 50,70% de la votación, mientras que la Alianza alcanzó un 48,56%. Así, ambas coaliciones se quedaron con un cupo senatorial: Ximena Rincón (PDC) por la Concertación con el 35,53% y Hernán Larraín (UDI) en la Alianza con el 45,71%. Los votos válidamente emitidos fueron 39.239, los nulos 1.620 y los blancos 737, de un total de 41.596 votos emitidos.

### **3-. Límite de Gasto en Campañas**

El Servicio Electoral estableció que el límite de gastos para las campañas a alcaldes y concejales quedaba fijado al valor de la Unidad de Fomento del 5 de Mayo de 2008 (\$19.983,04), tomando en cuenta el número de inscritos en cada comuna. Por lo mismo, el límite del gasto electoral para alcaldes fue \$31.053.644 y para Concejal \$15.526.822

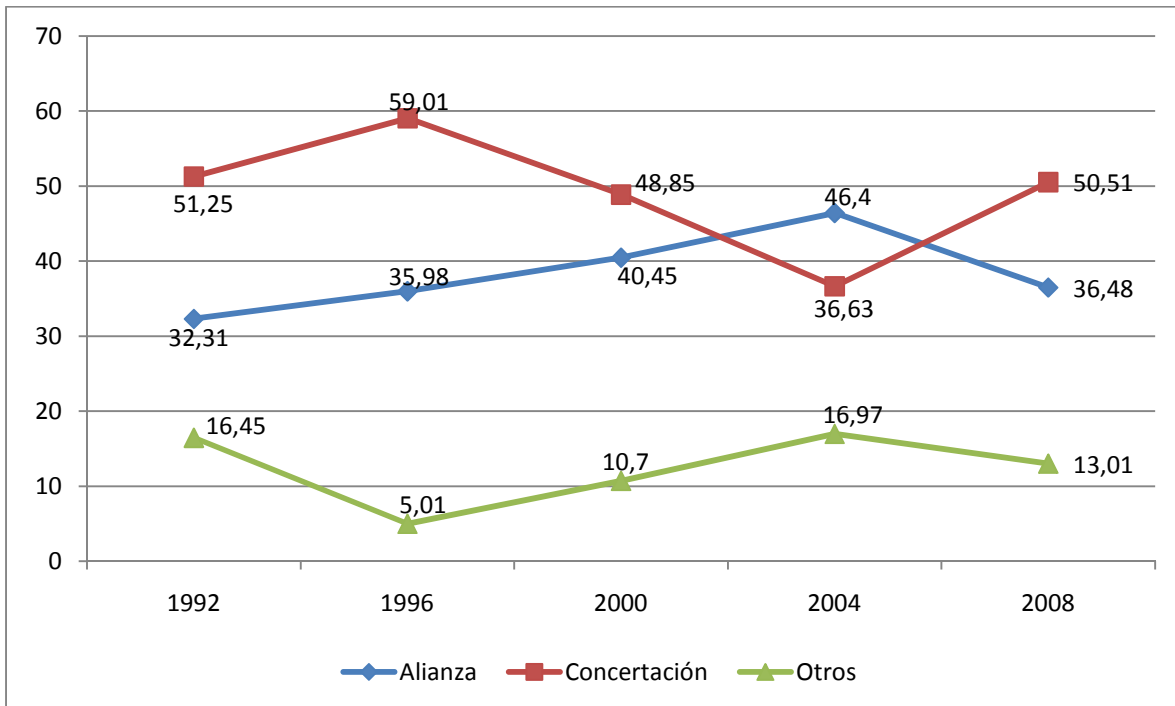
#### 4.- Síntesis de los resultados electorales en la comuna

**Tabla 1. Resumen de Resultados Electorales por Coalición (Porcentaje de votos)**

Coalición	2004 Alc/Concej	2005 Diputados	2005 Presidencial (2da. Vuelta)	2008 Alc/Concej	2009 Presidencial (2da. Vuelta)	2009 Diputados
Alianza	39,64/46,40	46,15	53,79	53,58/36,48	53,90	49,62
Concertación	47,36/36,63	50,28	46,21		46,09	49,01
Juntos Podemos Más	---/7,24	3,57		1,83/3,64		
Concertación democrática				35,65/32,79		
Concertación progresista				---/17,72		
Nueva Mayoría para Chile						1,36
Por un Chile Limpio <sup>1</sup>				8,94/9,37		
Independientes	13,00/9,73					
Votos Válidos	93,28/90,88	91,87	97,77	93,07/90,04	97,47	92,72

Fuente: [www.servel.cl](http://www.servel.cl)

**Gráfico 1. Resultados electorales por coalición en las Elecciones Municipales 1992-2008.**



Fuente: [www.elecciones.gov.cl](http://www.elecciones.gov.cl)

<sup>1</sup> Para 2009 lo consideramos como Chile Limpio Vote Feliz.