

Taller:
**Nuevas metodologías para la medición
de la pobreza en Chile y resultados
Casen 2013**

Miércoles, 28 de enero 2015
Universidad Diego Portales

Ignacio Irarrázaval

- Resultados
- Algunas Consecuencias
- Calidad de la información
- Dudas metodológicas
 - Oportunidad
 - Serie comparada

- Resultados

2011 -2013

- **Disminución de la pobreza e indigencia es significativa**
 - Disminución de pobreza e indigencia es robusta: Tradicional, nueva, multidimensional
 - Grupos etareos, H-M, Regiones, indígenas
 - Indigencia aumenta en una sola región.
 - LA: estancamiento (28% P – 12% I)

- **Desigualdad de ingresos disminuye 2009-2011-2013 según metodología tradicional.**
 - GINI Y s Autónomos y Monetarios mas bajo de la serie 1990-2013
 - Cambia la tendencia desde 2009.

- Según metodología nueva desigualdad de ingresos se mantiene.

- Crecimiento Ys Autónomos: 1er Decil

- **Disminución significativa en Pobreza Multidimensional. + Baja LA**

- Algunas Consecuencias

- Focalización en la pobreza e indigencia: Necesidad de instrumentos adecuados
 - d2/1: 2,6 d3/2: 1,4
- Subsidios monetarios 40% de los Ys monetarios en 1er. Decil.
- Dimensiones de la multidimensionalidad de la pobreza
 - Estado de la vivienda
 - Seguridad social
 - Escolaridad

- Calidad de la información

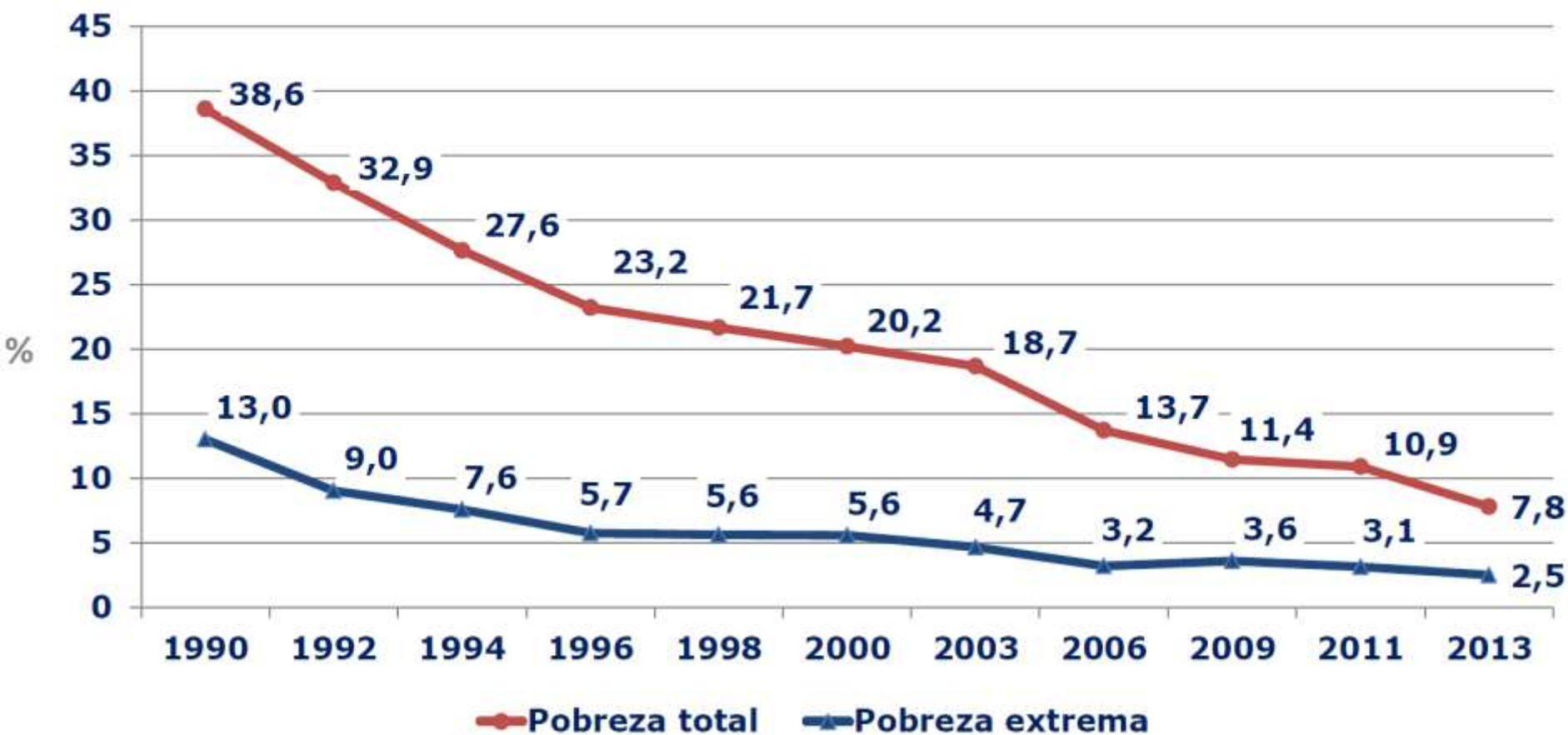
- ✓ Comisión para la medición de la pobreza
 - ✓ OPHI
 - ✓ Mesa Técnica Interinstitucional
 - ✓ Panel de Expertos CASEN 2013
-
- Buena ficha técnica e intervalos confianza

- Dudas metodológicas
 - Oportunidad
 - Serie comparada

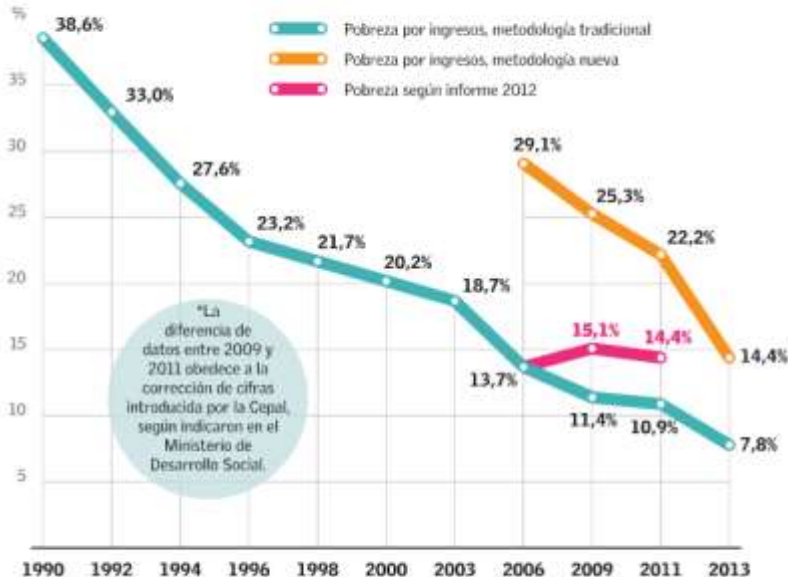
2.1. SERIE COMPARADA

Porcentaje de personas en situación de pobreza y pobreza extrema por ingresos: metodología tradicional (1990-2013)

(Población, porcentaje)



Personas en situación de pobreza por ingresos

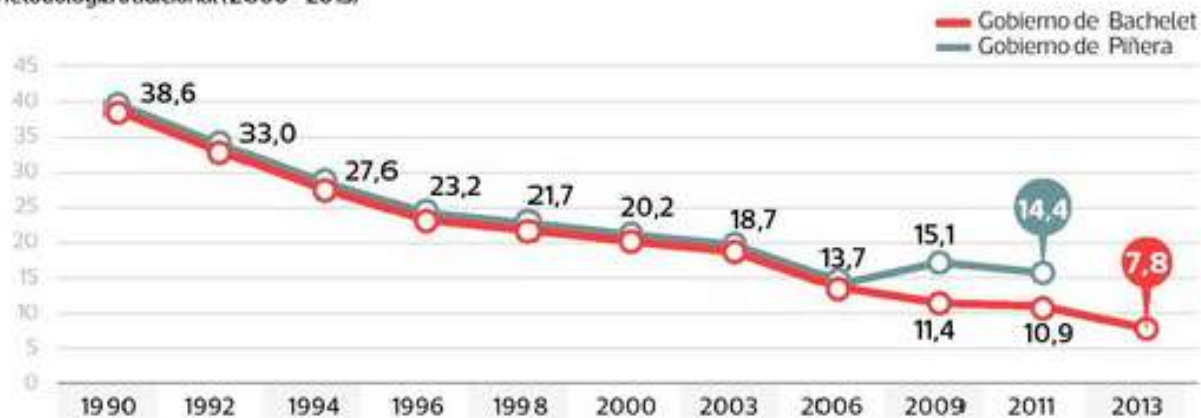


El Mercurio, domingo 25 Enero 2015

Fuente: Ministerio de Desarrollo Social

EL MERCURIO

Evolución de porcentaje de personas en situación de pobreza por ingresos Metodología tradicional (2006 - 2013)



FUENTE: Casen 2013.

La Tercera, domingo 25 Enero 2015

Recuadro I.1

MÉTODO UTILIZADO PARA LA MEDICIÓN DE LA POBREZA

El enfoque utilizado en este informe para estimar la pobreza consiste en clasificar a una persona como pobre cuando el ingreso por habitante de su hogar es inferior al valor de la línea de pobreza o el monto mínimo necesario que le permitiría satisfacer sus necesidades esenciales. Las líneas de pobreza, expresadas en la moneda de cada país, se determinan a partir del valor de una canasta de bienes y servicios, mediante el método del costo de las necesidades básicas.

En todos los casos en que se dispuso de los antecedentes necesarios, se estimó el costo de la canasta básica de alimentos correspondiente a cada país y zona geográfica. Esta canasta abarca los bienes necesarios para cubrir las necesidades nutricionales de la población, tomando en consideración los hábitos de consumo, la disponibilidad efectiva de alimentos y sus precios relativos, así como las diferencias de precios entre áreas metropolitanas, demás zonas urbanas y zonas rurales.

A este valor, que representa la línea de indigencia, se agregó el monto requerido por los hogares para satisfacer las necesidades básicas no alimentarias, a fin de calcular el valor total de la línea de pobreza. Para ello, se multiplicó la línea de indigencia

por un factor constante: 2 para las zonas urbanas y 1,75 para las rurales^a.

En la mayoría de los casos, la información sobre la estructura del consumo de los hogares, tanto de alimentos como de otros bienes y servicios, proviene de las encuestas de presupuestos familiares que se llevan a cabo en los países^b. Dado que estas encuestas se realizaron en años anteriores a los de las estimaciones de pobreza, se ha actualizado el valor de las líneas de indigencia y pobreza de acuerdo con la variación acumulada del índice de precios al consumidor (IPC). Hasta diciembre de 2006 se aplicó la misma variación a ambas líneas. No obstante, a partir de 2007, la línea de indigencia se actualiza mediante la variación del IPC de alimentos, mientras que la parte de la línea de pobreza que corresponde al gasto en bienes no alimentarios se actualiza mediante la variación del IPC correspondiente. Por lo tanto, desde 2007 la diferencia entre las líneas de indigencia y de pobreza ya no es constante.

La información sobre el ingreso de las familias proviene de las encuestas de hogares realizadas en los respectivos países en los años correspondientes a las estimaciones de pobreza presentadas

en esta edición. Como es habitual en la práctica de la CEPAL, se hicieron correcciones a los datos debido a la falta de respuesta a algunas preguntas sobre los ingresos por parte de los asalariados, los trabajadores independientes y los jubilados, así como para atenuar los probables sesgos por subdeclaración. Esta última operación se llevó a cabo mediante la comparación de las partidas de ingreso de la encuesta con las resultantes de una estimación de la cuenta de ingresos y gastos de los hogares del Sistema de Cuentas Nacionales (SCN), elaborada para este propósito a partir de información oficial.

Las cifras de ingreso utilizadas corresponden al concepto de ingreso corriente total, es decir, al ingreso por concepto del trabajo asalariado, monetario y en especie; del trabajo independiente, incluidos el autosuministro y el valor del consumo de productos producidos por el hogar; de las rentas de la propiedad, las jubilaciones y pensiones y otras transferencias recibidas por los hogares. En la mayoría de los países, el ingreso de los hogares incluye, además, un valor imputado por concepto de arriendo de las viviendas habitadas por sus propietarios.

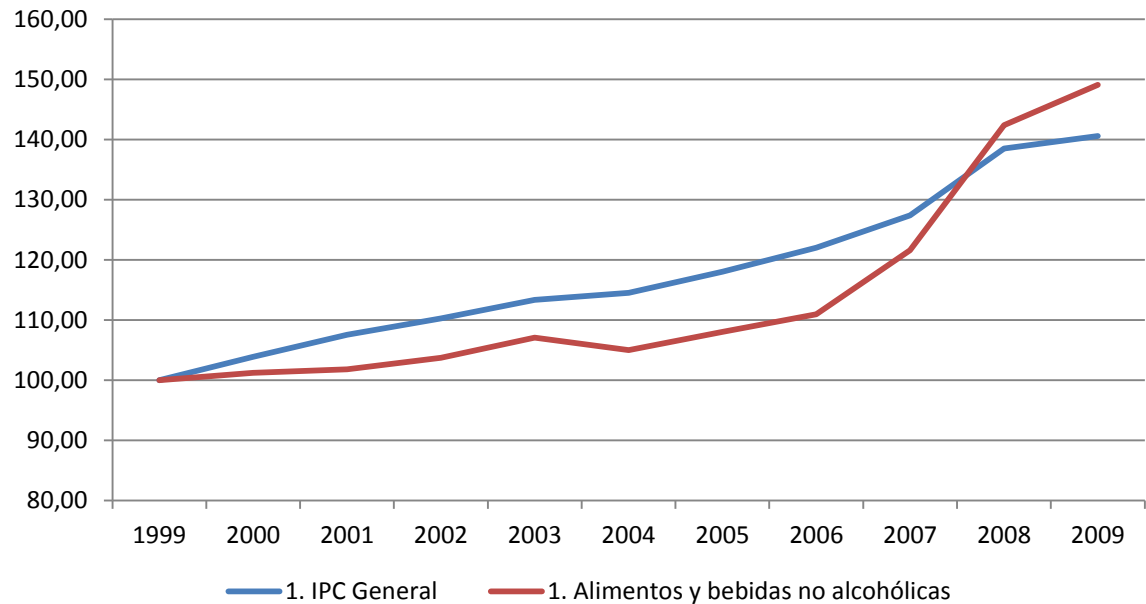
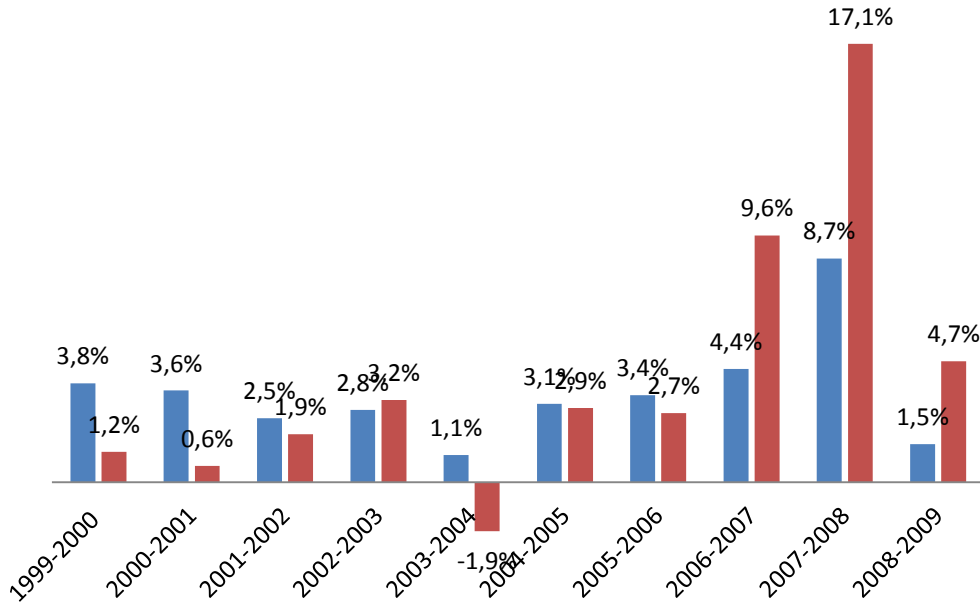
Fuente: Comisión Económica para América Latina y el Caribe (CEPAL).

^a Las únicas excepciones a este criterio general son las del Brasil y el Perú. En el Brasil se utilizaron las líneas de indigencia estimadas para cada zona del país, en el marco de un trabajo conjunto del Instituto Brasileño de Geografía y Estadística (IBGE), el Instituto de Investigación Económica Aplicada (IPEA) y la CEPAL, realizado a fines de los años noventa. En el Perú se emplearon las líneas de indigencia y de pobreza estimadas por el Instituto Nacional de Estadística e Informática, en el marco del "Programa para el mejoramiento de las encuestas y la medición de las condiciones de vida en América Latina y el Caribe" implementado en ese país.

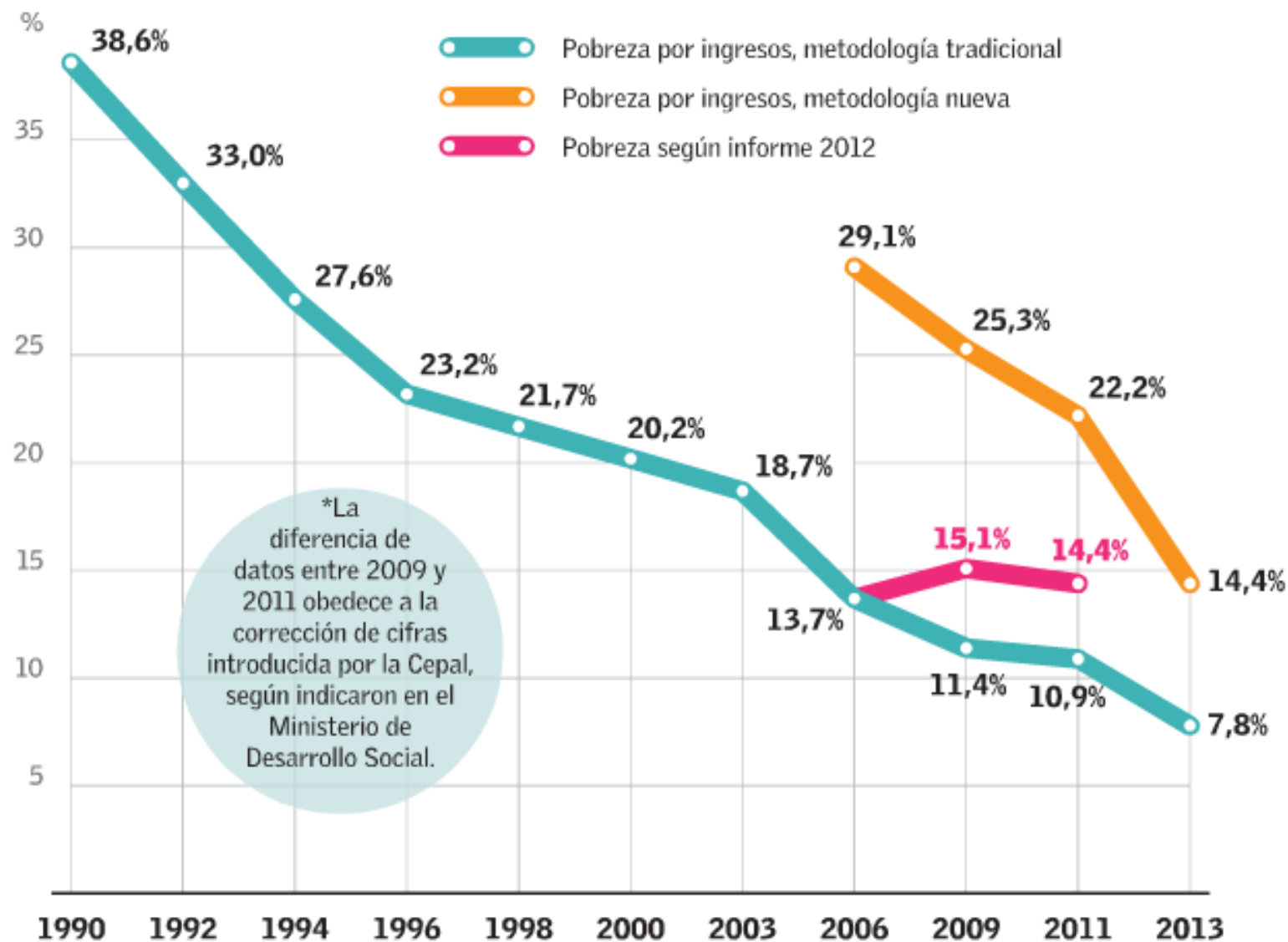
^b Cuando no se disponía de datos derivados del procesamiento de una encuesta reciente de este tipo, se utilizaron otros antecedentes pertinentes sobre consumo familiar.

Tasa de variación del IPC

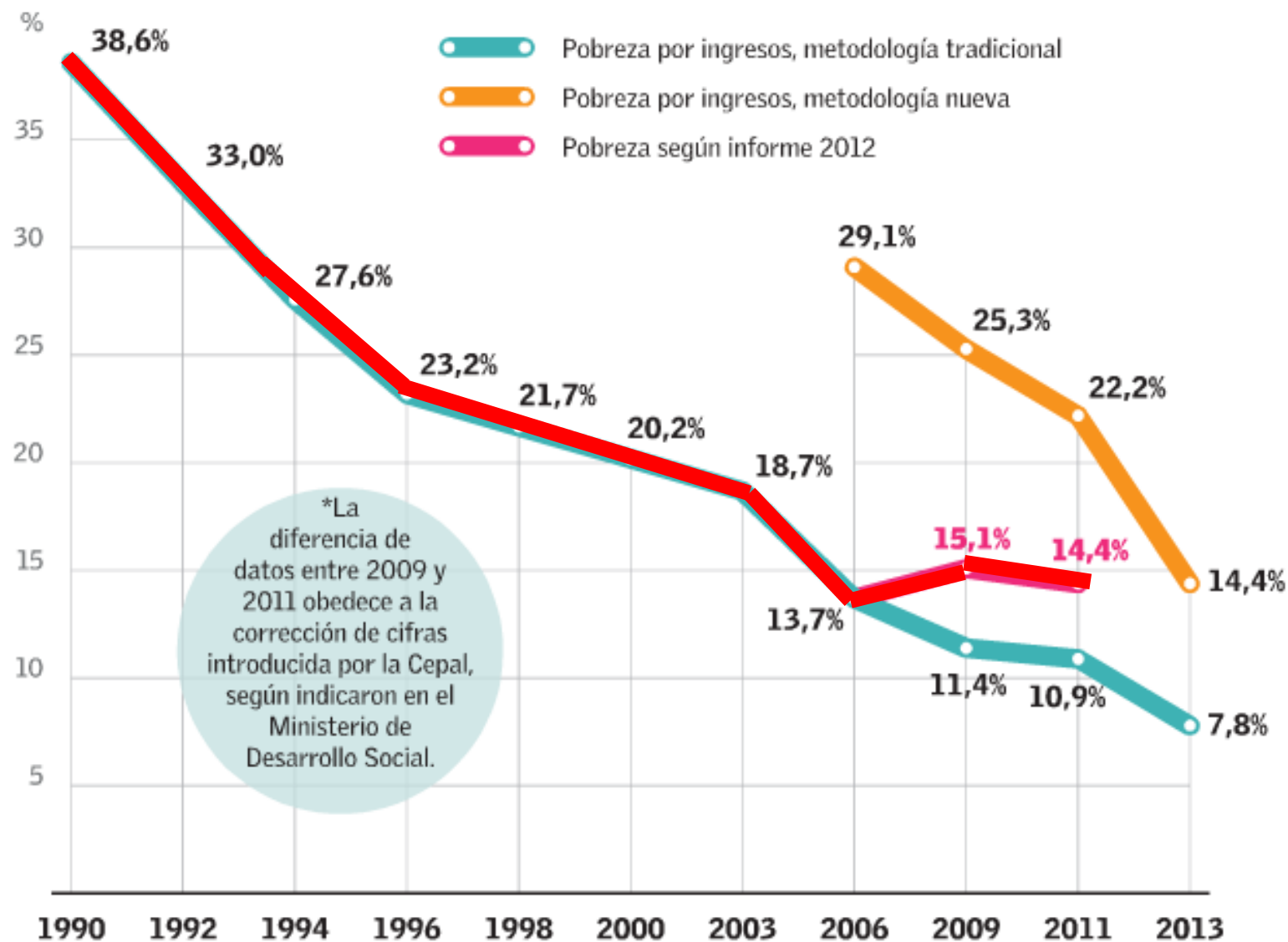
■ IPC General ■ Alimentos y bebidas no alcohólicas



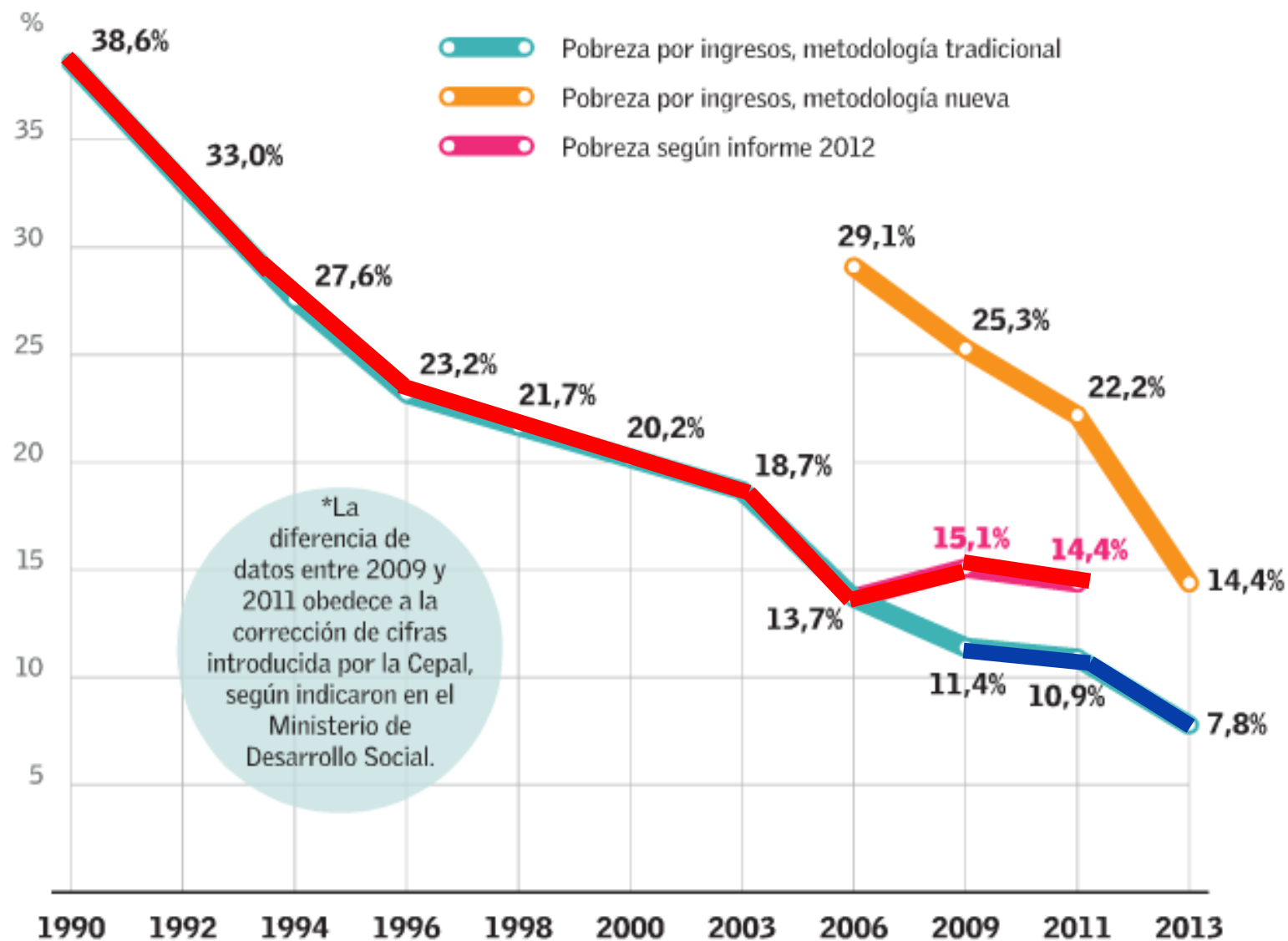
Personas en situación de pobreza por ingresos



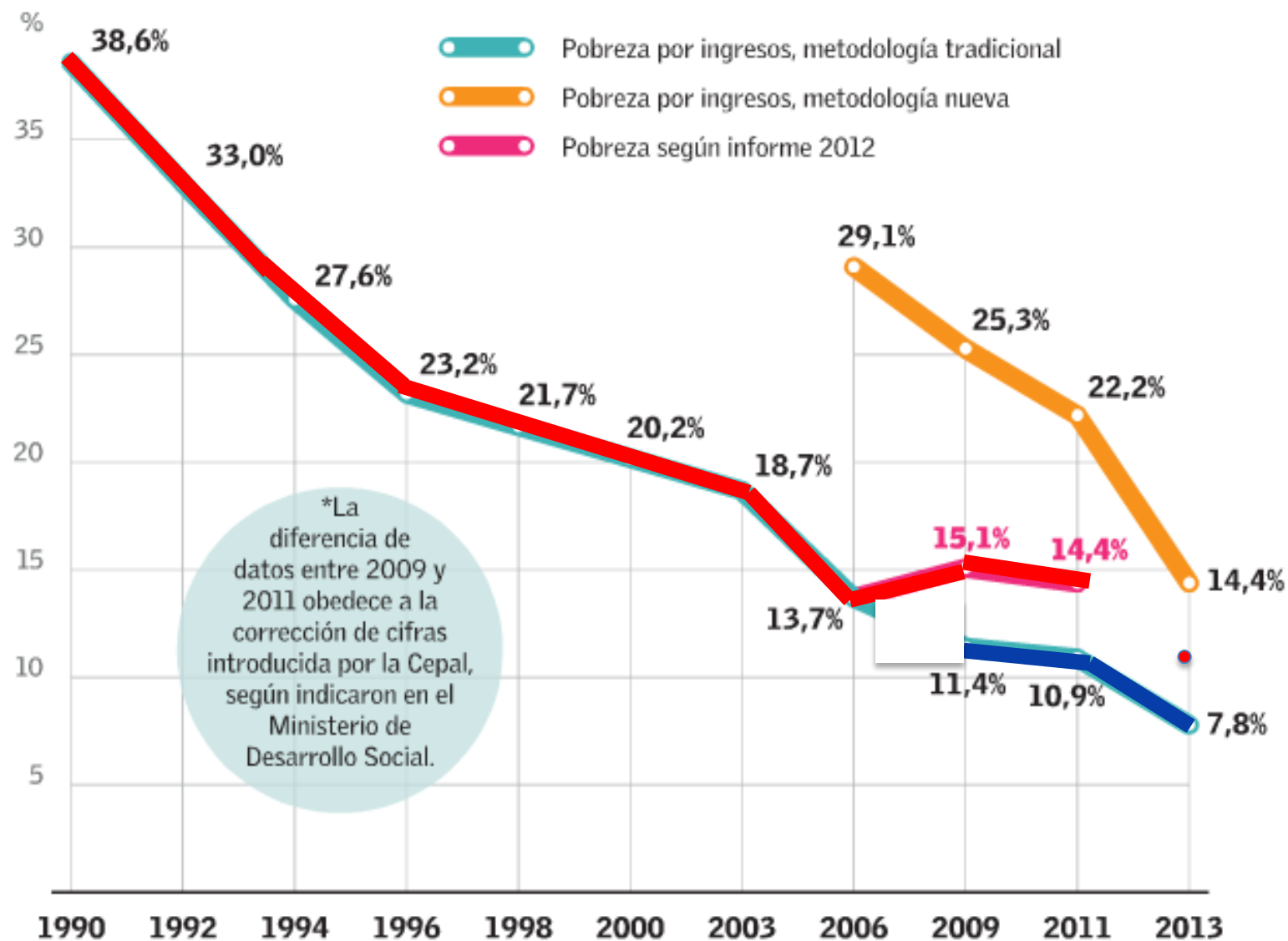
Personas en situación de pobreza por ingresos



Personas en situación de pobreza por ingresos



Personas en situación de pobreza por ingresos



Taller:
**Nuevas metodologías para la medición
de la pobreza en Chile y resultados
Casen 2013**

Miércoles, 28 de enero 2015
Universidad Diego Portales

Ignacio Irarrázaval

Panorama Social 2007

Cuadro I.4
AMÉRICA LATINA (18 PAÍSES): INDICADORES DE POBREZA E INDIGENCIA, 1990- 2006 ^a
(En porcentajes)

País	Año	Hogares y población bajo la:						
		Línea de pobreza ^b				Línea de indigencia		
		H		PG	FGT ₂	H		PG
Hogares	Población	Hogares	Población					
Argentina ^c	1990 ^d	16,2	21,2	7,2	3,4	3,5	5,2	1,6
	1999	16,3	23,7	8,6	4,3	4,3	6,6	2,1
	2002	34,9	45,4	21,1	12,8	13,9	20,9	8,4
	2005	18,7	26,0	10,4	5,8	6,0	9,1	3,4
	2006	14,7	21,0	8,3	4,6	4,9	7,2	2,8
Bolivia	1989 ^e	48,9	52,6	24,5	15,0	21,9	23,0	9,7
	1999	54,7	60,6	33,9	24,1	32,1	36,4	20,3
	2002	55,5	62,4	34,4	23,8	31,7	37,1	19,5
	2004	56,4	63,9	32,1	20,1	29,9	34,7	15,0
Brasil	1990	41,4	48,0	23,5	14,7	18,3	23,4	9,7
	1999	29,9	37,5	17,0	10,2	9,6	12,9	5,3
	2001	29,9	37,5	17,3	10,7	10,0	13,2	5,8
	2005	28,5	36,3	15,9	9,4	7,8	10,6	4,3
	2006	26,1	33,3	14,3	8,4	6,7	9,0	3,7
Chile	1990	33,3	38,6	14,9	8,0	10,6	13,0	4,4
	1998	17,8	21,7	7,5	3,8	4,6	5,6	2,0
	2000	16,3	20,2	7,0	3,7	4,5	5,6	2,1
	2003	15,3	18,7	6,3	3,2	3,9	4,7	1,7
	2006	11,3	13,7	4,4	2,2	2,7	3,2	1,1

¿Para qué medir la pobreza?

1. Identificación del desempeño del país en relación con un objetivo central de políticas públicas.
2. Focalización y asignación de recursos en los más necesitados, tanto en términos estáticos como respecto del surgimiento de nuevas demandas o áreas prioritarias.
3. Identificación de la situación de pobreza y de sus determinantes en diferentes grupos de individuos, hogares o zonas geográficas.